



Informe ESG

2024-2025

RESUMEN

01 PERFIL ORGANIZACIONAL

- 02 MENSAJE DE LA DIRECCIÓN
- 03 NUESTRA TRAYECTORIA
- 04 GESTIÓN, INNOVACIÓN Y COMPROMISO SOSTENIBLE
- 05 CADENA DE VALOR

06 ENVIRONMENTAL (AMBIENTAL)

- 07 ESTRUCTURA DE GESTIÓN
- 08 EMISIÓN DE GASES DE EFECTO INVERNADERO
- 10 EFICIENCIA ENERGÉTICA
- 11 AGUAS Y EFLUENTES

12 SOCIAL (SOCIAL)

- 13 PERSONAS QUE IMPULSAN LA TECNOLOGÍA, VALORES QUE SOSTIENEN EL FUTURO
- 14 DIVERSIDAD E INCLUSIÓN
- 15 SALUD Y SEGURIDAD OCUPACIONAL
- 16 DESARROLLO PROFESIONAL, PDI Y CAPACITACIÓN
- 18 POLÍTICA DE REMUNERACIÓN Y BENEFICIOS
- 19 RELACIONES CON LAS COMUNIDADES E INVERSIÓN SOCIAL
- 24 RELACIONES SINDICALES

25 GOVERNANCE (GOBERNANZA)

- 26 ESTRUCTURA DE GOBERNANZA CORPORATIVA
- 27 ESTRUCTURA Y RESPONSABILIDADES
- 28 NUESTRA ESENCIA
- 29 CONDUCTA EMPRESARIAL
- 30 PRÁCTICAS DE CONTROL Y GESTIÓN
- 31 TRANSPARENCIA
- 32 PRÁCTICAS, ACCIONES Y COMPROMISOS
- 33 INNOVACIÓN Y CERTIFICACIONES



PERFIL ORGANIZACIONAL

Mensaje de la Dirección

«En Nova Smar, creemos que el desarrollo sostenible no es solo una elección estratégica, sino un deber ético y una condición esencial para la continuidad de nuestro negocio.

Como líderes, entendemos que nuestro papel va más allá de la obtención de resultados financieros. Nuestra responsabilidad es generar valor también para la sociedad y el medio ambiente.

Por eso, nos hemos dedicado a integrar prácticas sostenibles en todos los niveles de nuestra operación, desde la innovación industrial hasta la capacitación de talentos, desde la ética en los negocios hasta el fortalecimiento de las comunidades donde operamos.

Creemos que el desarrollo sostenible es sinónimo de eficiencia, respeto y visión de futuro. Nuestros programas sociales, nuestras políticas de integridad y nuestra búsqueda de tecnologías más limpias son expresiones concretas de esta visión.

Seguiremos comprometidos con el avance de nuestras prácticas de gobernanza, con el fortalecimiento de la cultura de responsabilidad y con la construcción de un legado positivo para las generaciones futuras.

Este Informe ESG es una invitación a la transparencia y a la reflexión sobre el camino que recorreremos hacia la sostenibilidad. En él, reunimos resultados, aprendizajes y compromisos que refuerzan nuestra visión de futuro: crecer de forma responsable, generar valor compartido y contribuir a un desarrollo más equilibrado y duradero.

«Porque crecer con un propósito es lo que nos mueve».

Libânio Carlos de Souza

Director-Presidente



Nuestra Trayectoria

Fundada en 1974 en la ciudad de Sertãozinho (SP), Smar Equipamentos Industriais Ltda. inició sus actividades prestando servicios de mantenimiento en turbinas y sistemas de control para el sector azucarero y energético. A partir de un trabajo continuo de investigación y perfeccionamiento técnico, comenzamos a desarrollar soluciones propias de automatización, consolidándonos como referencia nacional en ingeniería de control, instrumentación y automatización industrial.

A lo largo de cinco décadas, hemos evolucionado de manera constante y planificada, ampliando nuestra estructura, mejorando nuestros procesos y fortaleciendo nuestra capacidad tecnológica.

Esta trayectoria dio lugar a la creación de Nova Smar S.A., una organización que mantiene la competencia técnica y el mismo nivel de calidad que caracterizaron nuestros orígenes, ahora respaldados por una gobernanza moderna, políticas de integridad estructuradas y una gestión sostenible de conformidad con las principales prácticas internacionales.

La expansión de la empresa ha traspasado fronteras: las soluciones tecnológicas de Smar están presentes actualmente en más de 95 países, llevando la innovación, la fiabilidad y la ingeniería brasileña a los principales centros industriales del mundo.

Desarrollamos, producimos e integramos equipos y sistemas inteligentes destinados a la automatización de procesos continuos e híbridos. Nuestra cartera abarca transmisores y controladores de presión, temperatura, caudal y nivel, sistemas de control distribuido (DCS), controladores lógicos programables (PLC) y software de supervisión y diagnóstico remoto que permiten la monitorización y la integración digital de plantas industriales.

Operamos en múltiples sectores estratégicos, entre ellos energía eléctrica, papel y celulosa, petróleo y gas, minería, saneamiento, alimentos y bebidas, sector químico y farmacéutico, manteniendo una presencia relevante en el segmento sucroenergético, en el que construimos nuestra base técnica y reputación en el mercado.

Con sede en Sertãozinho (SP), Nova Smar mantiene el 100 % de sus reinversiones en Brasil, emplea a más de 340 empleados con contrato CLT y 21 prestadores de servicios (PJ) y registró una facturación bruta superior a 107 millones de reales en 2024, según los estados financieros oficiales. Estas cifras reflejan la solidez financiera y la coherencia de la empresa en su actuación, basada en la eficiencia, la gobernanza y la innovación.





Gestión, Innovación y Compromiso Sostenible

Este es el primer informe ESG (ambiental, social y de gobernanza) de Nova Smar S.A., una empresa de capital nacional que lleva más de cinco décadas contribuyendo al desarrollo tecnológico e industrial de Brasil, aportando innovación e ingeniería de automatización a diferentes segmentos productivos.

El informe presenta las principales acciones, avances y resultados de 2024, relacionados con los pilares ambiental, social y de gobernanza (ESG), lo que refleja el compromiso de la empresa con la transparencia, la integridad y la sostenibilidad en su gestión.

Más que un instrumento de rendición de cuentas, este documento refuerza la forma en que Nova Smar conduce sus negocios, basándose en principios éticos, una gobernanza estructurada y el respeto por las personas y el medio ambiente.

Aquí se registran los resultados de una trayectoria construida sobre el conocimiento técnico, la responsabilidad corporativa y la visión de futuro, que consolidan a la empresa como referencia en automatización industrial en Brasil y en el extranjero.

Cada indicador aquí descrito representa un logro concreto, ya sea en la mejora de la gobernanza corporativa, el fortalecimiento del capital humano o la adopción de prácticas sostenibles en sus procesos y productos.

La innovación, que siempre ha estado en el ADN de Nova Smar, es el eslabón que conecta la tecnología y la responsabilidad, transformando el conocimiento en soluciones que contribuyen a una economía más eficiente, segura y respetuosa con el medio ambiente.

La empresa cree que la integración entre las personas, la tecnología y la sostenibilidad es el camino para seguir evolucionando de manera consistente, aportando valor a sus clientes, empleados, socios y a la sociedad en su conjunto.

Cadena de Valor

Estructuramos nuestra Cadena de Valor como pilar de Resiliencia, Autonomía Tecnológica y Generación de Valor Compartido, integrando los principios ESG en todas las etapas del ciclo de vida del producto.

El proceso comienza en el Centro de Investigación y Desarrollo (I+D), estratégico para nuestra independencia tecnológica. En esta fase, la innovación se centra en el desarrollo de tecnologías propias con un enfoque en la eficiencia energética, la durabilidad y la ciberseguridad, en consonancia con los estándares internacionales de automatización y los objetivos de descarbonización de nuestros clientes.

La fase de fabricación, realizada bajo la certificación ISO 9001 y rigurosos criterios de trazabilidad, garantiza la independencia de la producción nacional. Nuestro compromiso medioambiental en esta etapa queda reflejado en el Sello Verde Municipal de Sertãozinho. Esta gestión incluye un control riguroso en la eliminación de residuos, la reutilización del agua de lluvia y la búsqueda continua de la eficiencia en el consumo energético.

Tras la producción, nos encargamos de la integración e implementación de sistemas de automatización, acompañando a los clientes desde la concepción hasta la posventa. La empresa presta servicios de ingeniería, calibración, capacitación y asistencia especializada, garantizando el rendimiento y la continuidad operativa de las plantas industriales.

La gestión de proveedores es fundamental para mitigar los riesgos en la cadena de suministro (Upstream). La política de homologación exige el estricto cumplimiento de criterios legales, éticos y socioambientales.

Por eso, todos nuestros socios son evaluados periódicamente en materia de integridad (G) y cumplimiento laboral (S), lo que refuerza la responsabilidad compartida y el compromiso con la lucha contra el trabajo análogo a la esclavitud y el trabajo infantil. Nova Smar está asociada a importantes organizaciones nacionales e internacionales dedicadas a la estandarización, el desarrollo tecnológico y la innovación en automatización industrial, como FieldComm Group (Fieldbus Foundation / FDI / HART), la **Asociación PROFIBUS Brasil**, **The Open Group** (responsable del estándar O-PAS) y la **OPC Foundation**.

Además, promovemos el avance del ecosistema nacional de innovación mediante colaboraciones activas con universidades y centros de investigación. Esta red de cooperación no solo mejora nuestras soluciones tecnológicas, sino que también genera un impacto social positivo a través de la capacitación de talentos y el desarrollo regional en las comunidades donde operamos. De esta manera, nuestra cadena de valor demuestra que la gobernanza técnica y el control de procesos son indisolubles de la sostenibilidad a largo plazo.





ENVIRONMENTAL AMBIENTAL



En 2024, alcanzamos un hito importante: **neutralizamos el 90 % de las emisiones asociadas al consumo de electricidad**, un resultado que refuerza nuestro compromiso con la reducción del impacto y la eficiencia energética.

Compromiso que Transforma la Tecnología en Sostenibilidad

Entendemos que cada decisión —ya sea en el desarrollo de un producto, en la elección de una fuente de energía o en la eliminación de residuos— tiene un impacto directo en el mundo que nos rodea. Por eso, tratamos la gestión medioambiental como un valor corporativo, presente en todos los niveles de la organización.

Nuestras acciones se basan en datos y en una orientación clara: **crecer de manera responsable**.

Con una visión orientada a la sostenibilidad, hacemos un seguimiento riguroso de nuestras emisiones y optimizamos el uso de los recursos, adoptando fuentes de energía limpia e implementando una gestión detallada y totalmente trazable de los residuos, con el fin de construir un legado de impacto positivo en el planeta.

Estructura de Gestión Ambiental

Para traducir ese compromiso en acciones concretas, implementamos prácticas robustas que optimizan el uso de los recursos naturales y fortalecen la resiliencia ambiental de nuestras operaciones. Invertimos en tecnologías de vanguardia para reducir las emisiones, promovemos la economía circular a través de cadenas de suministro responsables e involucramos a nuestros equipos y socios en una cultura de sostenibilidad.

Estas iniciativas, detalladas en el gráfico adjunto, no solo garantizan el cumplimiento de las normas globales, sino que también inspiran innovaciones que alinean el crecimiento económico con la preservación del medio ambiente, contribuyendo directamente a un mundo más equilibrado.

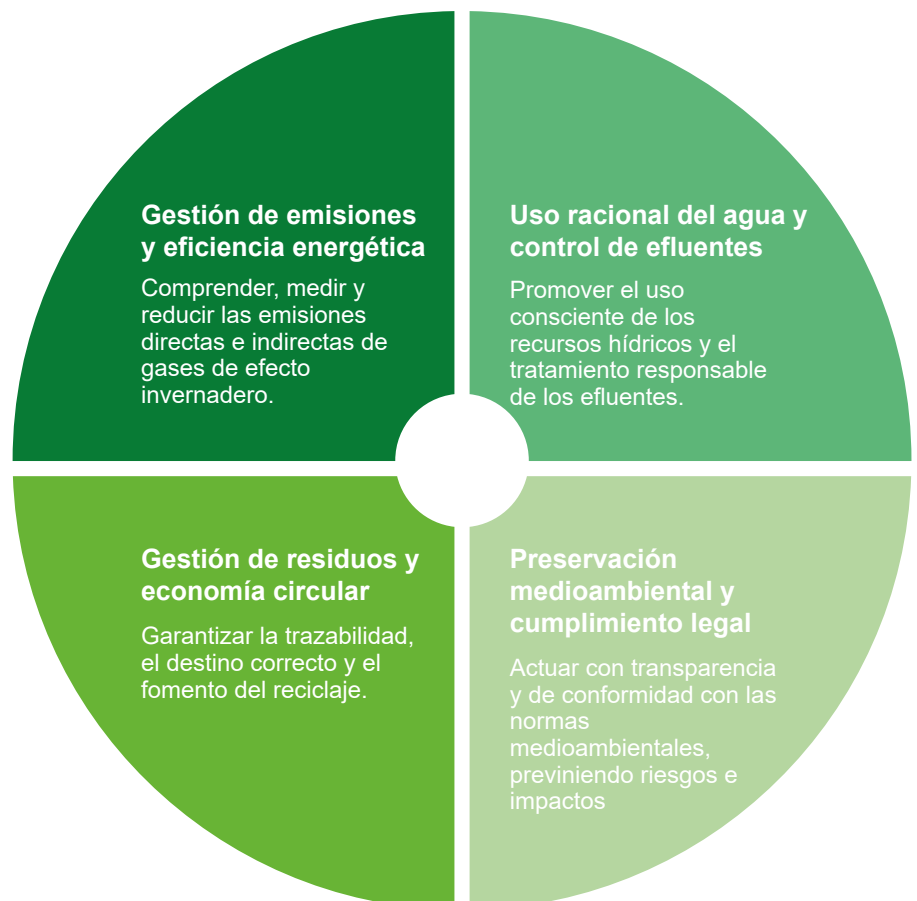


Gráfico 1 - Pilares de la Estructura Ambiental de Nova Smar

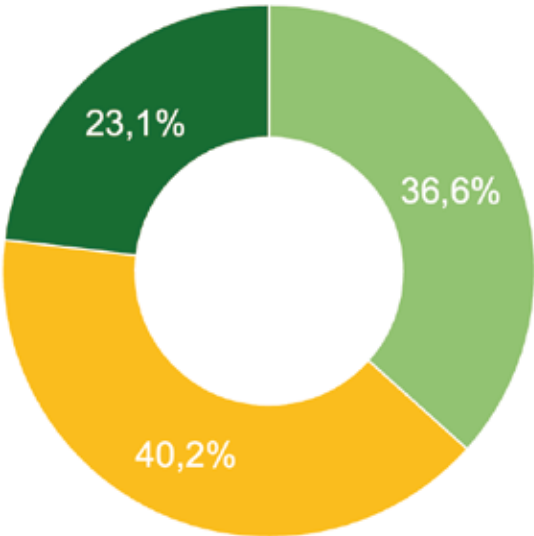
Emisión de Gases de Efecto Invernadero

Nova Smar S/A mide y controla sus emisiones de gases de efecto invernadero (GEI) de acuerdo con normas reconocidas internacionalmente, garantizando que el proceso de contabilización sea transparente, auditable y técnicamente fundamentado.

En 2024, el Inventario Corporativo de Emisiones de GEI señaló un total de 213,4 toneladas de CO₂ equivalente (tCO₂e), distribuidas entre 78,2 tCO₂e en el Alcance 1, 85,8 tCO₂e en el Alcance 2 y 49,4 tCO₂e en el Alcance 3.



Alcance	Descripción	Emisiones (tCO ₂ e)
Alcance 1	Emisiones directas (combustión y fugitivas)	78,2
Alcance 2	Electricidad adquirida	85,8
Alcance 3	Residuos y efluentes	49,4
Total		213,4



■ Alcance 1 ■ Alcance 2 ■ Alcance 3

Alcance 1: Emisiones Directas

Las emisiones directas (Alcance 1) ascendieron a 78,21 tCO₂e, de las cuales 73,15 tCO₂e (93,5 %) procedían de emisiones fugitivas relacionadas con el uso de gases refrigerantes (R-410A) y la recarga de extintores.

La combustión móvil fue responsable de 3,39 tCO₂e (4,3 %), y la combustión estacionaria, de 1,68 tCO₂e (2,1 %).

El Alcance 1 también incluye 11,26 tCO₂e de emisiones biogénicas, derivadas de la combustión de etanol. Estas emisiones, al representar carbono previamente absorbido por la biomasa, se informan por separado y no se suman al total consolidado.

Alcance 2 – Energía adquirida

En 2024, las emisiones de gases de efecto invernadero (GEI) procedentes del Alcance 2 ascendieron a 85,82 toneladas de CO₂ equivalente, relacionadas íntegramente con el consumo de energía eléctrica.

Con el objetivo de reducir estos impactos, Nova Smar adquirió 163 MWh en Certificados Internacionales de Energía Renovable (I-REC), de los cuales 86 MWh se destinaron a la unidad matriz y 77 MWh a la unidad filial. Esta adquisición permitió neutralizar 79 943 toneladas de CO₂e, lo que corresponde aproximadamente al 90 % del total de las emisiones de Alcance 2.

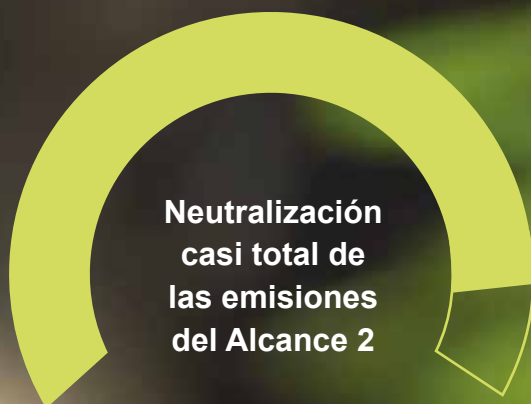
En 2024, avanzamos significativamente en la **reducción de las emisiones asociadas al consumo de electricidad**, alcanzando un nivel de neutralización cercano al total de las emisiones de Alcance 2. Este resultado demuestra la madurez de las acciones de eficiencia energética y el compromiso continuo de la empresa con la descarbonización de sus operaciones.



Los I-RECs certifican que la energía eléctrica consumida por Nova Smar proviene de fuentes renovables (solar, eólica o hidráulica), lo que permite el reporte de emisiones reducidas de Alcance 2.

Efecto de la reducción de emisiones en la electricidad (Alcance 2):

- Emisiones de Alcance 2
85,82 t CO₂e.
- Reducciones a través de I-REC
76,94 t CO₂e.



Emisiones de t CO₂e.

Alcance 3 - 3 – Otras emisiones indirectas

En el Alcance 3, las emisiones suman 49,42 t CO₂e, lo que corresponde íntegramente a las emisiones indirectas procedentes de las categorías de residuos y efluentes generados en las operaciones. La inclusión de estas categorías permite una evaluación más completa del impacto indirecto de las actividades de la empresa, en consonancia con las directrices del Protocolo de Gases de Efecto Invernadero para la contabilización de las emisiones de alcances indirectos.



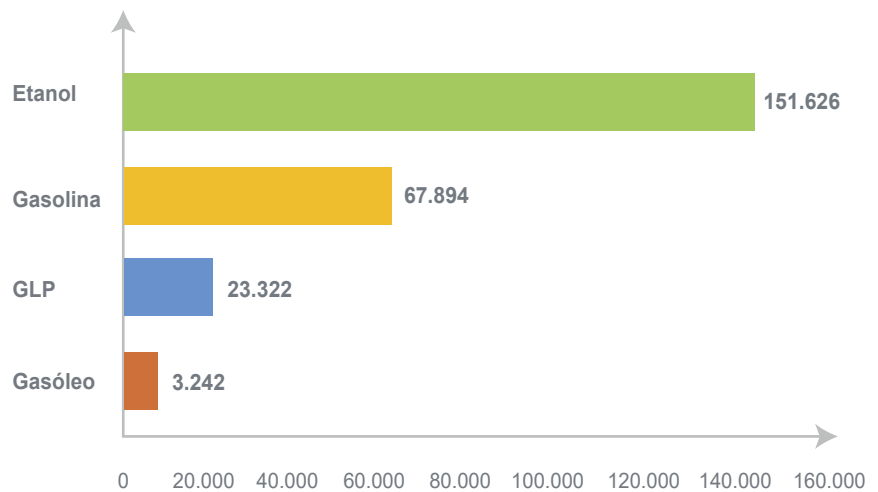
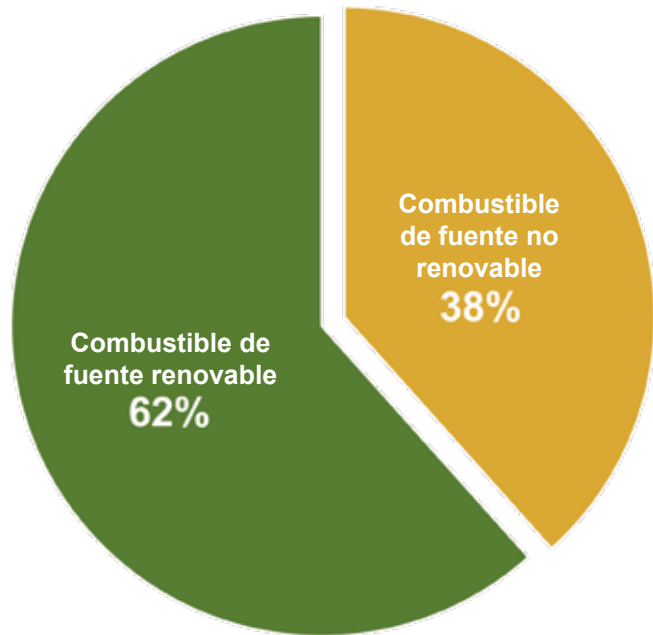
Eficiencia Energética

A lo largo de sus operaciones, Nova Smar mantiene un sistema de consumo energético basado en fuentes predominantemente renovables, **siendo el 62 % de los combustibles utilizados de origen limpio**, con especial destaque para el etanol, que sustituye a las fuentes fósiles en los procesos administrativos y de apoyo técnico.

La empresa adopta prácticas continuas de eficiencia y racionalización del uso de la energía, supervisando el 100 % del consumo eléctrico y ampliando la participación de fuentes certificadas a través de I-REC, que acreditan el uso de energía procedente de matrices solares, eólicas e hidráulicas.

Además, llevamos a cabo acciones destinadas a reducir el consumo por unidad producida, instalar sistemas fotovoltaicos en sus unidades y migrar parcialmente al Mercado Libre de Energía, fortaleciendo la transición de la empresa hacia una operación cada vez más eficiente y con bajas emisiones de carbono.

Consumo de combustibles - 2024



Biodiversidad

Las actividades de Nova Smar son estrictamente industriales y se desarrollan en zonas urbanas, sin eliminación de vegetación ni interacción directa con ecosistemas naturales. Por lo tanto, no se han identificado impactos significativos, directos o indirectos, sobre la biodiversidad relacionados con las operaciones de la empresa.



Aguas y efluentes

El agua se considera un insumo esencial para la operación. El consumo total de agua en 2024 fue de 1.837 m³, procedente exclusivamente de la red pública. Las unidades operan en una zona sin estrés hídrico y no realizan captaciones directas de manantiales.

Todos los efluentes sanitarios se envían a la red pública, y los efluentes industriales peligrosos se almacenan y se envían a transportistas autorizados, con control a través de CADRI y SIGOR.

No se realizan vertidos directos de efluentes en masas de agua, lo que garantiza el pleno cumplimiento de las normas medioambientales.

Estas medidas reflejan una postura preventiva y responsable en relación con la gestión de los recursos hídricos y los efluentes, centrada en la seguridad medioambiental y la mitigación de riesgos.

Gestión de Residuos

La generación de residuos proviene de actividades operativas y de mantenimiento. Las entradas incluyen disolventes, aceites, materiales filtrantes y piezas metálicas, lo que da lugar a residuos peligrosos (disolventes contaminados, hidrocarburos) y no peligrosos (metálicos). Los registros de residuos en SIGOR (01/01/2024 a 31/12/2024) detallan su peso total y su composición. La información, obtenida de SIGOR, es supervisada por el equipo de medio ambiente.

Unidad	Residuo	Código IBAMA	Cantidad (t)	Empresa Destino	Tecnología de tratamiento
Matriz	Otros disolventes y mezclas de disolventes.	14063	12,612	Ecocenter Soluções Ambientais Ltda – ME	Clasificación y transbordo
	Absorbentes, materiales filtrantes (incluidos filtros de aceite no especificados anteriormente), paños de limpieza y ropa de protección contaminados con sustancias peligrosas.	150202	1,666		
	Hierro y acero (Clase B según la Resolución CONAMA 307/02).	170405	1,275		Reciclaje
III	Residuos sólidos procedentes de desarenadores y separadores de aceite/agua.	130501	0,2	Residual Resíduos Industriais e de Petróleo Ltda – EPP	Vertedero de Residuos Clase I
	Agua con aceite procedente de los separadores de aceite/agua.	130507	0,2		Tratamiento de efluentes
	Residuos metálicos contaminados con sustancias peligrosas (Clase D según la Resolución CONAMA 307/02).	170409	0,2		Vertedero Residuos Clase I
	Otros disolventes y mezclas de disolventes.	14063	12,612	Sucatas SJ Ltda EPP	Reciclaje



SOCIAL
SOCIAL



Personas que impulsan la tecnología, valores que sostienen el futuro

Nova Smar entiende que la verdadera fuerza de una organización radica en **las personas**. Cada empleado es parte fundamental de una historia construida sobre el conocimiento, el respeto y el propósito.

La operación está centralizada en la sede de Sertãozinho (SP) y cuenta con 28 profesionales subcontratados (PJ) en actividades específicas de apoyo, como limpieza, catering, contabilidad, desarrollo y alta dirección.

A lo largo de cinco décadas, la empresa ha consolidado una cultura orientada a la permanencia, el aprendizaje y la valoración profesional, una cultura que refleja nuestro compromiso con el desarrollo humano y con la construcción de relaciones laborales éticas, transparentes y duraderas.

El capital humano se reconoce como un activo estratégico, y esta visión se traduce en índices consistentes de estabilidad, un clima organizacional positivo y un fuerte compromiso interno.

360
empleados

con una permanencia media superior a 9 años, lo que refleja estabilidad, confianza y valoración del conocimiento técnico.

4%
mayores de 60 años

Valoramos la experiencia profesional y mantenemos a los empleados mayores de 60 años en puestos técnicos y de liderazgo, promoviendo el intercambio de conocimientos entre generaciones.

4x
entre as melhores empresas para trabalhar

Esto es el resultado de un compromiso permanente con las personas y de una cultura basada en el respeto, el aprendizaje y la cooperación.

La baja rotación de personal de la empresa es un reflejo directo de esta inversión constante. Las personas permanecen porque se desarrollan, y reconocen en Nova Smar un entorno en el que aprender y evolucionar son partes inseparables de la rutina.

En 2024, Nova Smar mantuvo su certificación Great Place to Work (GPTW) por el cuarto año consecutivo, reafirmando su posicionamiento como uno de los mejores entornos corporativos para trabajar en el sector de la tecnología industrial en Brasil.

En diciembre del mismo año, Nova Smar contaba con una plantilla compuesta por 360 empleados, 80 mujeres y 280 hombres, todos ellos con contrato a tiempo completo.

No hay contratos temporales ni a tiempo parcial, lo que refuerza la naturaleza estable y continua de las relaciones laborales.

Diversidad e Inclusión

Adoptamos la diversidad como pilar estratégico de innovación y fortalecimiento colectivo. En 2024, promovemos una cultura inclusiva que valora la equidad de género, edad y grupos vulnerables, con **cero casos de discriminación**.

Las decisiones sobre la carrera profesional, los ascensos y el reconocimiento se basan en la meritocracia, la ética y la transparencia. En materia de gobernanza, hemos logrado un equilibrio: dos hombres y dos mujeres en puestos de liderazgo estratégico, con diversidad generacional (dos menores de 30 años, uno entre 30 y 50 y otro mayor de 50).

En la plantilla, contamos con 9 personas con discapacidades en puestos clave: Desarrollo (1), Industria (4) y Operaciones (4).

Además de las adaptaciones estructurales, se lleva a cabo un trabajo continuo de sensibilización de los equipos, de modo que el respeto y la empatía sean prácticas cotidianas, y no solo políticas formales.

Creemos que los entornos diversos son más creativos, humanos y productivos.

Por eso, realizamos programas de pasantías y aprendizaje que abren espacio para las nuevas generaciones, permitiendo que los jóvenes estudiantes ingresen al mercado laboral en un contexto de aprendizaje y acompañamiento técnico.

Estas iniciativas amplían las oportunidades y contribuyen a la capacitación de profesionales que, en muchos casos, siguen una carrera dentro de la propia organización.

Más que cumplir con las normas, Nova Smar cultiva un ambiente ético, que valora las diferencias y promueve la igualdad. Cada persona es respetada por su individualidad, y es esa suma de singularidades la que forma el colectivo fuerte que sustenta a la empresa.

Cero
registros de
discriminación

Integración de
9 personas con
discapacidad

Valoración de la equidad y la igualdad de oportunidades

Adoptamos políticas de igualdad de oportunidades, sin distinción de género, edad, raza, sexualidad o condición física.

Campañas internas de sensibilización y educación sobre la diversidad

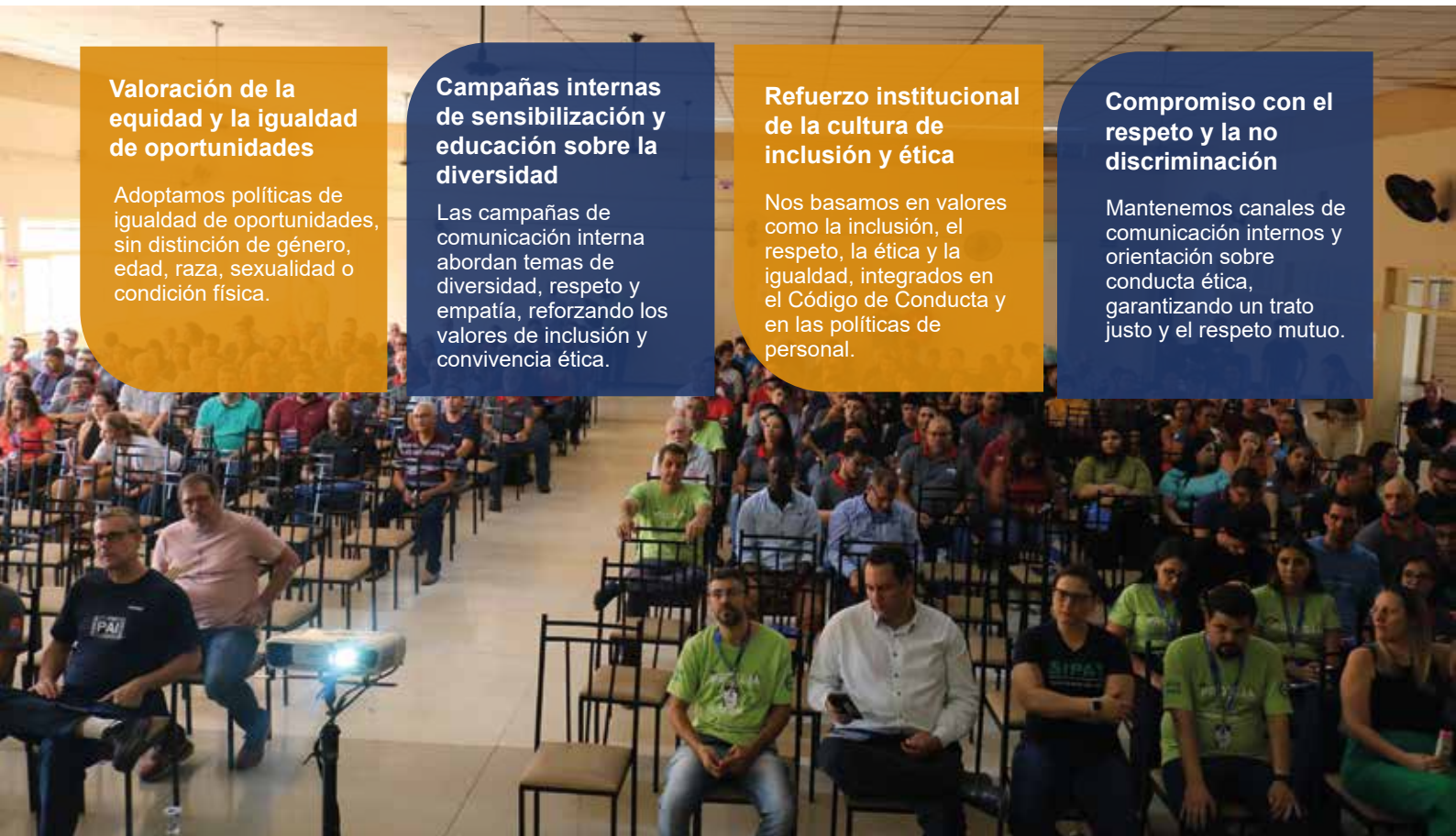
Las campañas de comunicación interna abordan temas de diversidad, respeto y empatía, reforzando los valores de inclusión y convivencia ética.

Refuerzo institucional de la cultura de inclusión y ética

Nos basamos en valores como la inclusión, el respeto, la ética y la igualdad, integrados en el Código de Conducta y en las políticas de personal.

Compromiso con el respeto y la no discriminación

Mantenemos canales de comunicación internos y orientación sobre conducta ética, garantizando un trato justo y el respeto mutuo.





Cero
accidentes
graves y muertes

+5.000
horas
en capacitación

+R\$420 mil
Invertidos en cursos, becas
y PDI

Salud y Seguridad Ocupacional

Nova Smar prioriza la seguridad en cada detalle, adoptando un modelo preventivo de SST que integra a empleados y socios. Nuestro sistema —PGR/GRO, PCMSO, LTCAT y Plan de Seguridad — se revisa periódicamente, en consonancia con la legislación.

En 2024, registramos muertes, accidentes graves y casos de enfermedades profesionales, con 688 541,78 horas trabajadas (índice cero por 1.000.000 h).

Invertimos en la capacitación de nuestros empleados, incluyendo cursos de capacitación en Atmósferas Explosivas, NR-12 (protección de máquinas rotativas) y SIPAT 2024 («EPI: Cuidado Activo»), con charlas sobre accidentes, salud mental, nutrición y gimnasia laboral.

El **bienestar** se fomenta mediante el Diálogo Semanal de Seguridad (DSS), campañas de vacunación, la carrera/caminata Fair Play y Gympass. Las denuncias se realizan a través de canales anónimos (CIPA, portal de transparencia), sin represalias y con derecho a rechazo (NR-1). Las investigaciones siguen una jerarquía de controles para la mejora continua.

Los servicios de salud (multidisciplinarios a través de Serwork) ofrecen exámenes de admisión/periódicos, rehabilitación y confidencialidad LGPD. El 100 % de los trabajadores acceden a estos programas, lo que promueve un entorno seguro y sostenible.

Sistema – PGR/GRO, PCMSO, LTCAT y Plan de Seguridad se revisan periódicamente y se ajustan a la legislación.

Desarrollo Profesional, PDI y Capacitación

El desarrollo humano es un pilar estratégico de Nova Smar, que impulsa la innovación a través de la capacitación continua. En 2024, invertimos 420 000 reales en cursos, becas y PDI, y más de 5000 horas de capacitación, con una media de 13,77 horas por empleado, superior para las mujeres (15,57 horas frente a 13,30 horas para los hombres).

Programa de Desarrollo Individual (PDI): Metodología 90-10 (90 % práctico + 10 % teórico), de 6 a 18 meses, centrado en el aprendizaje técnico, conductual y la aplicación práctica para formar líderes y especialistas alineados con la cultura de la empresa. El 100 % de los empleados reciben evaluaciones periódicas de rendimiento.

Nuestra forma de cultivar nuevos talentos:

Prácticas: 28 estudiantes en Administración (5), Desarrollo (3), Gobernanza (1), Industria (10) y Operaciones (7).

Aprendices SENAI: 10, con 9 en Industria y 1 en Operaciones.

Desarrollo individual: Metodología 90-10 (90 % en responsabilidades reales de la nueva función + 10 % en estudios teóricos), de 6 a 18 meses, con fases de adquisición de conocimientos, práctica y análisis crítico.

En 2025, este protagonismo de los nuevos talentos también se reflejó en acciones de difusión de la cultura ESG: los pasantes del Departamento Administrativo-Financiero de la Unidad IV presentaron a los empleados los conceptos de ESG (Environmental, Social and Governance) y los 17 Objetivos de Desarrollo Sostenible (ODS) de la Agenda 2030 de la ONU, reforzando la integración entre la capacitación técnica, la responsabilidad socioambiental y la gobernanza.



Clima Organizacional y Compromiso

Desde 2021, Nova Smar cuenta con la certificación Great Place to Work (GPTW), un reconocimiento que pone de manifiesto la credibilidad y el respeto que caracterizan las relaciones internas.

La certificación se obtiene a partir de encuestas anónimas e imparciales, que evalúan la percepción de los empleados sobre la integridad del liderazgo, la equidad en los procesos y el orgullo de pertenecer a la empresa.

Las relaciones laborales prácticas en Nova Smar se rigen por la ética, la claridad contractual y el equilibrio. Mantenemos políticas actualizadas de remuneración, beneficios, jornada laboral y promoción interna, en consonancia con el Código Laboral, los convenios colectivos y los principios de equidad.

El diálogo sindical transparente es parte estructural de este modelo, ya que garantiza el cumplimiento de los derechos y fomenta un ambiente laboral justo y estable.

Entendemos que una empresa solo es verdaderamente sostenible cuando contribuye al territorio en el que opera. Por eso, Nova Smar participa activamente en foros empresariales, cámaras sectoriales y acciones promovidas por entidades regionales de Sorocaba-SP.

Estas asociaciones permiten el intercambio de conocimientos, el desarrollo local y la valorización de la mano de obra cualificada, fortaleciendo la economía regional.

**Great
Place
To
Work.**

**Certificada
BRASIL**



Por cuarta vez consecutiva, estamos entre las mejores empresas para trabajar.

Política de Remuneración y Beneficios

Adoptamos una política de remuneración estructurada, transparente y alineada con las buenas prácticas de gobernanza corporativa y equidad de género. El sistema se basa en una matriz de puestos y responsabilidades que contempla los niveles operativo, táctico y estratégico, permitiendo la evolución horizontal (por mérito y rendimiento) y vertical (por promoción profesional).

Los valores de remuneración se definen por criterios técnicos y objetivos, teniendo en cuenta la competencia, el tiempo de experiencia, la complejidad de la función y la responsabilidad jerárquica.

El modelo de revisión salarial sigue los convenios colectivos de trabajo y las investigaciones de mercado, desvinculado del salario mínimo nacional, garantizando la competitividad y la justicia en las relaciones laborales.

El área de Gestión de Personal y Control de Gestión supervisa el cumplimiento de las políticas de remuneración y prestaciones, garantizando la conformidad legal y la transparencia en los procesos de reajuste, bonificaciones y progresión funcional.

Además del salario base, Nova Smar ofrece un conjunto de beneficios orientados a la calidad de vida, la seguridad y el bienestar de sus empleados y familiares, reforzando el compromiso de la empresa con la valoración de las personas.

Cuadro de Beneficios



Becas



Participación en los beneficios

(Destinado solo a empleados fijos, no aplicable a pasantes).



Tarjeta de alimentación/comida



Gympass



Seguro de vida



Bono de transporte

A excepción de la participación en los resultados, las prestaciones se ofrecen a todos los empleados de forma equitativa, según la elegibilidad prevista en cada programa.

La política también prevé acciones de reconocimiento por rendimiento y antigüedad, lo que refuerza el compromiso y la fidelidad de los profesionales. Este modelo de gestión humana contribuye a los bajos índices de rotación y a la elevada permanencia media de los empleados en la empresa, superior a nueve años.

Con esta estructura, Nova Smar garantiza que su política de remuneración y beneficios actúe no solo como instrumento para atraer y retener el talento, sino también como mecanismo de sostenibilidad organizacional, basado en la transparencia, la equidad y la valoración de las personas.



+ R\$ 380 mil
invertidos en
proyectos de
responsabilidad
social

+ de 20
iniciativas
de apoyo a las
comunidades



Pilares que guían nuestras prácticas:



Relaciones laborales

Valoración profesional y transparencia en las relaciones.



Desarrollo territorial

Alianzas locales que fortalecen la cadena productiva.



Integración comunitaria

Eventos que acercan a los empleados y a la comunidad.



Desarrollo profesional

Formación continua de talentos y jóvenes aprendices.



Eventos internos

Charlas y acciones de prevención y concienciación.



Campañas sociales y medioambientales

Solidaridad y concienciación sobre recursos, energía y contribución social.

Relaciones con las comunidades e inversión social

Nova Smar mantiene un compromiso constante con el desarrollo de la comunidad en la que se encuentra. Con una sólida presencia en Sertãozinho y su región, la empresa promueve iniciativas sociales, culturales y medioambientales que fortalecen los vínculos, estimulan el sentido de pertenencia y contribuyen al desarrollo local.

En 2024, se invirtieron R\$ 381.784,46 reales brasileños en acciones sociales. Los recursos se destinaron a donaciones y patrocinios, eventos sociales y comunitarios, y proyectos culturales viabilizados a través de PROAC, lo que refleja el entendimiento de que el éxito de una empresa está directamente vinculado a la prosperidad del territorio en el que opera.

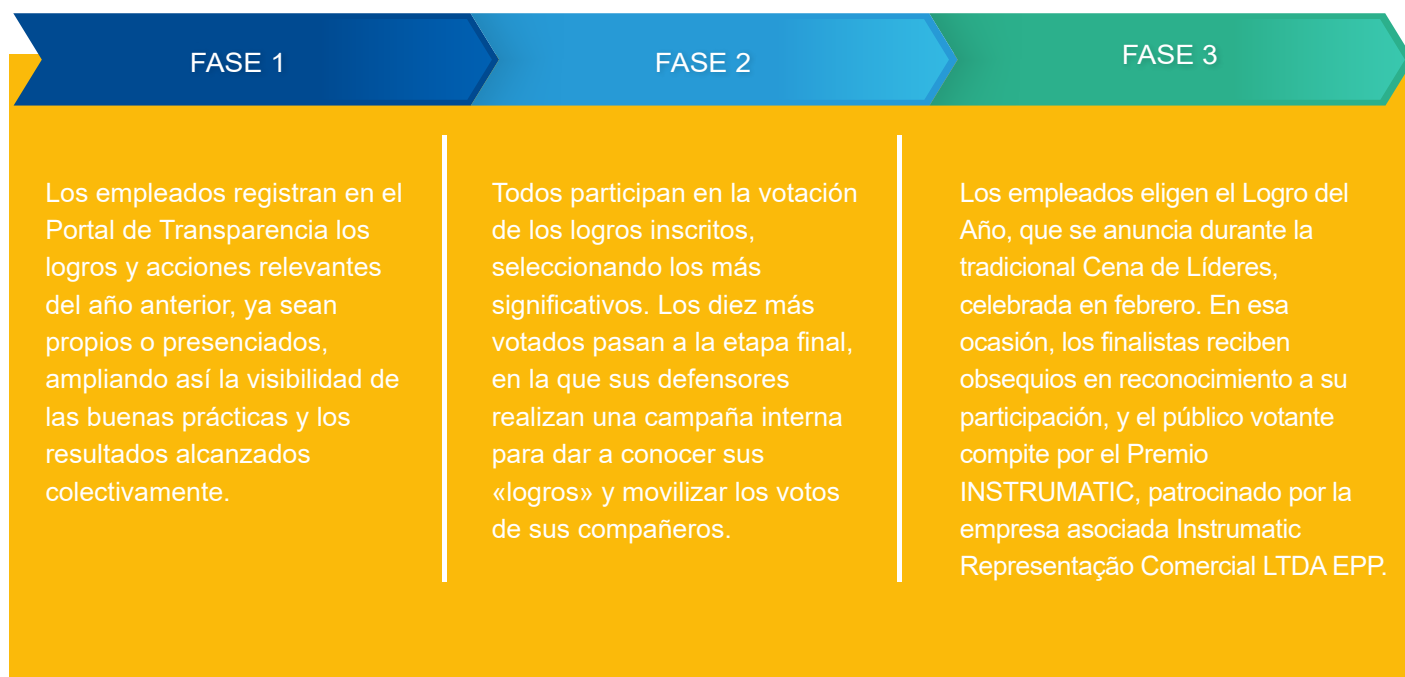
Reconocer los logros es fortalecer los vínculos

Reconocemos que el desarrollo sostenible de nuestras operaciones está directamente relacionado con la valoración de las personas. La dedicación, el compromiso y el espíritu de colaboración de los empleados son elementos fundamentales para alcanzar los resultados corporativos y consolidar una cultura que aúna innovación, rendimiento y propósito.

En este contexto, el evento interno «Logro del Año», promovido anualmente por el Departamento de Recursos Humanos, representa uno de los principales instrumentos de reconocimiento y compromiso de la empresa.

Realizado desde el mes de enero, el programa tiene como objetivo destacar los logros y las buenas prácticas alcanzadas a lo largo del año anterior, fortaleciendo el sentimiento de pertenencia y la difusión de resultados positivos en todas las áreas de la empresa.

El proceso se estructura en tres fases:



El «Logro del año» representa uno de los pilares del compromiso de Nova Smar con la valoración profesional, estimulando el protagonismo, reconociendo el mérito y fortaleciendo una cultura de colaboración y alto rendimiento.



Compromiso cultural y comunitario

Las iniciativas socioculturales de Nova Smar reflejan el compromiso de la empresa con la promoción de un entorno integrador, saludable y orientado al desarrollo humano. A lo largo del año, diferentes acciones acercan a los empleados, sus familias y la comunidad, reforzando los vínculos y ampliando el impacto positivo de la empresa en su entorno.

La **Semana Artística** es uno de los momentos en los que la creatividad cobra protagonismo. La programación fomenta la expresión individual a través de la música, la danza, el teatro y otras manifestaciones culturales, estimulando la convivencia en un ambiente distendido, diverso y colaborativo. La iniciativa refuerza el reconocimiento de los talentos internos y contribuye al bienestar en el entorno laboral.

La **Semana de la Innovación** promueve el pensamiento creativo, el intercambio de conocimientos y el desarrollo de soluciones innovadoras en colaboración con empleados, escuelas y estudiantes. En este ciclo, la edición de 2024 recibió una mención especial, siendo homenajeada en el pleno de la Cámara Municipal de Sertãozinho con una Moción de Aplausos y Felicitaciones, en reconocimiento al impacto educativo, social y tecnológico de la iniciativa. Este reconocimiento refuerza el compromiso de la empresa con la innovación como herramienta de transformación y desarrollo sostenible.

La tradicional **Festa Junina** integra cultura, convivencia y tradición. El evento reúne a empleados, familiares y comunidad en un ambiente de celebración, marcado por comidas típicas, bailes, música y actividades culturales. Además de mantener vivo un importante patrimonio cultural brasileño, la fiesta fortalece el sentido de pertenencia y acerca aún más a la empresa de su ecosistema social.

Complementando este conjunto de acciones, la campaña **"Tampinhas e lacres de amor"** (Tapitas y Anillas de Amor) moviliza a colaboradores y socios en la recolección de materiales destinados a la AVCC, entidad que apoya al Hospital de Amor de Barretos. La iniciativa expresa la solidaridad del equipo y contribuye a proyectos sociales orientados al cuidado y la acogida de los pacientes.



Educación, Inclusión y Desarrollo

La promoción de la educación como instrumento de transformación social es uno de los compromisos históricos de Nova Smar. A través de iniciativas continuas y alianzas estratégicas, la empresa contribuye a ampliar el acceso al conocimiento, fortalecer las oportunidades de desarrollo y apoyar proyectos que generan un impacto real en las comunidades donde está presente.

En este contexto, cabe destacar el apoyo al **Cursinho Comunitário Paulo Freire**, una iniciativa dirigida principalmente a estudiantes de la red pública que buscan preparación gratuita para el examen de ingreso a la universidad. La selección se realiza a principios de cada año, mediante inscripción, prueba de conocimientos generales y análisis de los ingresos familiares, lo que garantiza que las plazas se destinen a los jóvenes en situación de mayor vulnerabilidad socioeconómica.

Las clases se imparten por la noche, en un espacio cedido por Fatec Sertãozinho, socio institucional del proyecto. Los profesores y administradores trabajan de forma voluntaria, lo que refuerza el carácter colaborativo de la iniciativa.



Nova Smar participa activamente en esta iniciativa, con empleados que actúan como docentes y apoyan la gestión de las actividades. Entre ellos destaca el **Sr. Libânio**, que imparte clases regularmente y refuerza el vínculo entre la empresa, la educación y la responsabilidad social.

Además de la actuación directa de los voluntarios, la empresa contribuye con apoyo operativo e institucional, proporcionando materiales didácticos y patrocinando eventos de Fatec como contrapartida por la cesión del espacio utilizado por el programa.





Emprendimiento y Empoderamiento Femenino: Transformación social y autonomía económica

La empresa también apoya el proyecto «Emprendimiento y empoderamiento femenino», desarrollado inicialmente en Fatec Sertãozinho y posteriormente ampliado a Fatec Ribeirão Preto. El programa surgió en respuesta a los impactos sociales agravados en el período pospandémico, con el objetivo de ofrecer acogida, capacitación y autonomía productiva a mujeres en situación de vulnerabilidad.

El proyecto combina charlas sobre autoestima, liderazgo femenino y desarrollo socioemocional con talleres prácticos de artesanía, minicursos de gestión, inclusión digital y acciones de emprendimiento sostenible. Todo el trabajo se lleva a cabo de forma colaborativa entre educadores, monitores y socios institucionales.

Nova Smar actúa como socia desde la primera edición, apoyando financieramente los cafés de socialización, contribuyendo a la adquisición de materiales y participando en las ferias de artesanía y ceremonias de clausura. Representantes de la empresa, incluido el presidente, el Sr. Libânio Carlos de Souza, han estado presentes en varias ediciones, reforzando el compromiso institucional con la causa.

El impacto social de las diferentes ediciones del proyecto ha sido significativo: decenas de mujeres han desarrollado competencias técnicas y emocionales, han creado pequeños negocios, han aumentado su autonomía financiera y se han integrado en redes comunitarias de producción artesanal. En 2022 y 2023, el proyecto recibió homenajes del Ayuntamiento de Sertãozinho por su relevancia social.

En la expansión a Ribeirão Preto, en 2025, Nova Smar renovó su apoyo, colaborando en la ampliación de la iniciativa y contribuyendo a que nuevas participantes tuvieran acceso a la capacitación. El proyecto ganó visibilidad regional, con cobertura en los medios de comunicación y el fortalecimiento de la red de socios.



Apoyo social a 7 instituciones

Estas alianzas demuestran un compromiso genuino con la transformación social y la solidaridad colectiva.

El fomento del deporte y la cultura es otro punto destacado. Nova Smar apoya proyectos deportivos y eventos culturales, valorizando el deporte como herramienta de inclusión, salud e integración comunitaria.

Las actividades deportivas patrocinadas por la empresa contribuyen a la socialización de los jóvenes y al fortalecimiento del espíritu colaborativo en la comunidad.



Relaciones Sindicales

En Nova Smar, las relaciones sindicales se basan en el diálogo, el cumplimiento de la ley y el respeto a la representatividad laboral. La empresa participa en las negociaciones colectivas, cumple íntegramente los acuerdos firmados con los sindicatos del sector y reconoce el derecho de libre asociación, en consonancia con la OIT y la Constitución Federal.

Todos los empleados tienen garantizado el derecho a afiliarse a sindicatos o entidades representativas, sin ningún tipo de discriminación o perjuicio profesional. La relación con las entidades sindicales es continua e institucionalizada, con reuniones periódicas para analizar cláusulas económicas y sociales, mediar en demandas y hacer un seguimiento de los convenios y acuerdos colectivos, siempre de conformidad con el CLT.

La empresa también mantiene una estrecha relación con entidades filantrópicas y asistenciales de la región, apoyando a instituciones que desempeñan un papel fundamental en la acogida y la asistencia social, como: **Casa do Garoto, Lar São Vicente de Paulo, Casa Abrigo Nosso Lar, la APAE de Sertãozinho, la Parroquia Nuestra Señora Aparecida, Cáritas Diocesana y la Asociación Atlética Sertanezina.**



Las relaciones con entidades de enseñanza técnica y superior, como SENAI, Etec José Martimiano da Silva, Fatec - Facultad de Tecnología del Estado de São Paulo y el Instituto Federal de Sertãozinho, fortalecen el vínculo entre la educación y la industria.

La empresa participa activamente en programas de prácticas, visitas técnicas y proyectos de capacitación, ofreciendo a los estudiantes oportunidades de aprendizaje práctico e inserción profesional.



En 2024, no hubo conflictos, huelgas, paros ni litigios colectivos, lo que demuestra la estabilidad de las relaciones laborales, la seguridad jurídica y la madurez del modelo de gobernanza laboral de Nova Smar.



smar
Technology Company

GOVERNANCE

GOVERNANZA

Estructura de Gobernanza Corporativa

Nova Smar cuenta con una gobernanza corporativa consolidada, transparente y funcional, respaldada por una estructura de control interno que garantiza el cumplimiento, la integridad y la continuidad administrativa. La organización se rige por un modelo de gestión que garantiza el equilibrio entre la responsabilidad social, la eficiencia económica y el cumplimiento legal, basando todas las decisiones en principios éticos y técnicos.

La Junta Directiva, compuesta por tres directores —Libânio Carlos de Souza (director presidente), Ricardo Max Kowalski Argolo y Rogério Lima de Souza—, es el mayor órgano de administración. Los mandatos de estos directores, con una duración de tres años y posibilidad de reelección, son definidos y validados por la colectividad de accionistas, lo que garantiza la estabilidad y la preservación de la cultura institucional.

La colectividad de los accionistas, actuando de conformidad con los procedimientos establecidos en el Acuerdo de Accionistas, desempeña un papel fundamental en la deliberación y la supervisión. Este papel es particularmente evidente en la gestión de las acciones, donde cualquier transferencia o enajenación sigue un procedimiento formal y detallado.

Por ejemplo, en caso de que un accionista desee transferir sus acciones, la deliberación sobre el derecho de preferencia implica la convocatoria de una Junta General Extraordinaria por parte de los accionistas para analizar el interés de NOVA SMAR en ejercer dicho derecho.

El modelo de gobernanza de Nova Smar está integrado y actúa de forma sinérgica entre las áreas de Gobernanza Corporativa, Control, Cumplimiento Normativo, Asuntos Jurídicos, Recursos Humanos, Fábrica de Innovación y Comité de Ética e Integridad, garantizando la coherencia entre los objetivos estratégicos y las prácticas operativas.

El Departamento de Gobernanza Corporativa es responsable de alinear las prácticas de gestión con los principios de integridad y transparencia.



Actúa de manera transversal, conectando las áreas financiera, contable, fiscal, de recursos humanos y del departamento de personal, garantizando la aplicación uniforme de las políticas corporativas y el cumplimiento de la legislación vigente.

La Contraloría supervisa y monitorea los indicadores económicos, financieros y operativos, garantizando que todas las decisiones se basen en datos sólidos y auditables. Por su parte, el área de Cumplimiento Normativo es responsable de difundir la cultura ética, promover capacitaciones, monitorear riesgos y supervisar el cumplimiento de las normas y políticas internas.

El Comité de Ética e Integridad, subordinado a la Dirección Ejecutiva, actúa como una instancia autónoma e imparcial. Es responsable de recibir, investigar y deliberar sobre denuncias de conductas irregulares, violaciones de políticas o infracciones éticas. El comité sigue protocolos formales de investigación, que garantizan la confidencialidad, el secreto de la información y la protección contra represalias a los denunciantes.

La Fábrica de Innovación complementa el modelo de gobernanza al promover un ambiente interno de creatividad y mejora continua. El área estimula el desarrollo de proyectos y soluciones que generan valor y competitividad, fortaleciendo la cultura de mejora y evolución constante.

Esta estructura de gobernanza se ve reforzada por auditorías internas y externas anuales, realizadas por empresas independientes registradas en la Comisión de Valores Mobiliarios (CVM), que certifican la conformidad de los estados financieros y los controles internos.

Estructura y Responsabilidades



Gobernanza estatutaria

Junta General de Accionistas

Máxima instancia de deliberación y supervisión, responsable de la elección de la Dirección y la aprobación de las cuentas y las directrices estratégicas de la empresa.

Dirección Ejecutiva

Compuesta por tres directores elegidos por la Junta:

Libânio Carlos Souza
Director Presidente

Rogério Lima Souza
Director Ejecutivo

Ricardo Max Kowalski Argolo
Director Ejecutivo

Comités de apoyo

Comité Ejecutivo

Delibera sobre políticas internas y supervisa el rendimiento estratégico de la empresa.

Comité de Integridad

Supervisa el Código de Conducta y el Canal de Denuncias, garantizando la ética y el cumplimiento.

Comité de Sostenibilidad

Promueve prácticas sostenibles, eficiencia energética y desarrollo tecnológico.

Comité de Salud, Seguridad y Medio Ambiente (SSMA)

Supervisa los indicadores de seguridad, medio ambiente y conformidad operativa.



Nuestra Esencia

Guiados por una perspectiva estratégica de sostenibilidad, basamos nuestra estrategia en principios que trascienden el mero desempeño operativo, integrando los aspectos ambientales, sociales y de gobernanza como vectores de innovación y responsabilidad corporativa.

Nuestra misión, visión y valores representan el compromiso irrevocable con el cumplimiento normativo, la equidad social y la preservación medioambiental.

Ellos orientan cada decisión, desde el desarrollo tecnológico hasta las asociaciones con las partes interesadas, asegurando que nuestra trayectoria de excelencia contribuya a un futuro más resiliente e inclusivo.

Nuestra misión



Satisfacer las necesidades globales del mercado de la automatización con soluciones innovadoras, prácticas, eficientes y rentables. Desarrollar tecnologías avanzadas que se adapten a las demandas en constante evolución, garantizando un rendimiento superior, una integración perfecta y la sostenibilidad.

Visión



Ser una empresa reconocida mundialmente por su carácter creativo e innovador y por una gestión centrada en la satisfacción de los clientes, inversores y empleados, actuando con responsabilidad social, medioambiental y legal.

Valores



Creatividad e innovación; Transparencia; Inclusión y diversidad; Flexibilidad comprometida con la ética; Igualdad; Sostenibilidad medioambiental; Respeto por los derechos humanos; Satisfacción del cliente.

Conducta Empresarial

La conducta empresarial de Nova Smar se basa en principios éticos innegociables, expresados en su Código de Ética y Conducta, documento aprobado por la Dirección Ejecutiva y de cumplimiento obligatorio para todos los empleados, gerentes, pasantes, proveedores y socios.

El Código establece normas claras de conducta, reforzando el compromiso de la empresa con la integridad, la justicia y el respeto a la dignidad humana.

Integridad y Ética

El Programa de Integridad y Ética de Nova Smar abarca acciones continuas de prevención, detección y respuesta ante conductas inadecuadas. Todos los empleados reciben capacitación obligatoria y periódica sobre ética, integridad y cumplimiento normativo.

La empresa mantiene cláusulas de integridad en todos los contratos comerciales, además de procesos de diligencia debida para evaluar el historial ético de los proveedores y socios antes de contratarlos. El Canal de Denuncias, operado por una empresa independiente, garantiza la confidencialidad y el anonimato de los denunciantes, y todas las denuncias son analizadas por el Comité de Ética e Integridad.

En 2024, se registraron 22 denuncias, todas ellas analizadas y resueltas con respuestas formales. Ninguna de ellas dio lugar a la comprobación de irregularidades, incluyendo corrupción, fraude, violación de derechos humanos o cualquier otra conducta inadecuada.



Prohibición expresa de la corrupción, el soborno y el favoritismo indebido.



El rechazo a cualquier forma de discriminación o acoso moral, sexual, religioso o político;



La lucha contra el nepotismo, los conflictos de intereses y el uso indebido de los recursos corporativos;



La valoración de la diversidad, la inclusión y la equidad;



El compromiso con la veracidad de la información y con la comunicación ética.



Prácticas de Control y Gestión

El sistema de control y gestión de Nova Smar se sustenta en el rigor técnico, el cumplimiento normativo y la trazabilidad total. La gobernanza opera un modelo integrado de gestión de riesgos que abarca aspectos fiscales, laborales, medioambientales, de imagen e integridad, garantizando la prevención y la respuesta eficaz ante cualquier incidente.

Las áreas de Gobernanza Corporativa, Control y Cumplimiento actúan de forma coordinada, asegurando la alineación entre la planificación, la ejecución y el seguimiento. Las reuniones trimestrales reúnen a los líderes operativos y corporativos para revisar los riesgos y los controles internos.

La auditoría externa, realizada por una empresa independiente, valida la información financiera y fiscal y emite un dictamen técnico a la Dirección.

Empleados capacitados en políticas anticorrupción e integridad: **100%**

Multas **0**

Casos de corrupción: **0**

Nova Smar lleva a cabo la debida diligencia de los proveedores con criterios de ética, derechos humanos, medio ambiente, salud y seguridad. Todos deben firmar términos de integridad y cumplir con las políticas de conformidad de la empresa. Las no conformidades se tratan mediante planes de acción supervisados por el departamento de Cumplimiento.

Durante el período del informe, no se registraron incumplimientos significativos, lo que demuestra la solidez de los controles y la madurez de la gestión de riesgos de Nova Smar.



Transparencia

La transparencia es una directriz innegociable en Nova Smar. La empresa reconoce que la confianza de las partes interesadas depende de la claridad de la información, la responsabilidad en la toma de decisiones y la coherencia entre el discurso y la práctica.

La empresa mantiene una rendición de cuentas periódica, además de divulgar informes de desempeño económico, social y ambiental auditados por entidades independientes. Todos los datos divulgados reflejan fielmente la realidad de la organización, garantizando la credibilidad y la integridad institucional.

En este contexto, cabe destacar el Portal de Transparencia interno, una plataforma corporativa dedicada a la divulgación de información relevante para todos los empleados. En este entorno se publican políticas internas, comunicados oficiales y actualizaciones institucionales.

Además, las reuniones semanales de gestión, en las que se discuten temas estratégicos y cuestiones presupuestarias, están disponibles para su consulta. Este mecanismo refuerza el compromiso con una gestión abierta, permitiendo que los empleados sigan las decisiones clave y comprendan el destino de los recursos organizativos.

Nova Smar también participa en foros y entidades representativas como el Open Process Automation™ Forum, OPC-F Working Groups – OPC Foundation, FieldComm Group – Connecting the World of Industrial Automation, PI Brasil – Asociación PROFIBUS / PROFINET / ASI, CEISE Br, CIESP, FIESP y SENAI, contribuyendo al fortalecimiento del sector industrial y al desarrollo de políticas públicas sostenibles. Todas las interacciones con organismos públicos son formales, documentadas y se llevan a cabo de conformidad con la legislación vigente, sin involucrarse en actividades de cabildeo o influencia indebida.

Además, la empresa garantiza la transparencia en la gestión de datos personales y corporativos mediante políticas de protección y privacidad totalmente alineadas con la LGPD. Los sistemas de información son supervisados y protegidos por protocolos de seguridad digital desarrollados, lo que garantiza la confidencialidad, integridad y disponibilidad de la información.





Políticas, Acciones y Compromisos

Nova Smar S.A. basa su actuación en la ética, la integridad y el cumplimiento legal, respaldada por un sistema de gestión integrado que abarca la legislación nacional e internacional, las políticas corporativas, las normas técnicas y los principios de conducta aplicables a todas las operaciones. Estos compromisos se formalizan en políticas como el Código de Conducta y Ética, la Política de Integridad y Anticorrupción, la Política de Seguridad de la Información y las Directrices de Responsabilidad Socioambiental, que orientan a los empleados, socios y proveedores basándose en la legalidad, la transparencia y la responsabilidad.

La Dirección Ejecutiva y el área de Control y Gobernanza llevan a cabo un seguimiento continuo del cumplimiento de las normas internas, los compromisos contractuales y la legislación vigente, con el apoyo del Comité de Integridad, responsable del Canal de Denuncias independiente y de la investigación confidencial e imparcial de todas las denuncias. En el ámbito medioambiental y social, la empresa incorpora principios de desarrollo sostenible, promoviendo la eficiencia en el uso de los recursos, la energía y el respeto a las comunidades en las que opera.

Para garantizar la aplicación práctica de estos compromisos, Nova Smar invierte en la capacitación continua de sus empleados, reforzada por campañas internas de sensibilización, cursos de capacitación en ética y cumplimiento normativo, y revisiones periódicas de sus directrices. De esta manera, garantiza que sus compromisos institucionales se traduzcan en prácticas efectivas y medibles, fortaleciendo la credibilidad de la marca y contribuyendo al desarrollo sostenible del sector industrial.

Nuestros compromisos



Respeto y valoración de la diversidad humana, sin ningún tipo de discriminación.



Promoción de condiciones dignas de trabajo y seguridad ocupacional;



Cumplimiento de las leyes laborales, medioambientales y fiscales;



Uso responsable de datos e información estratégica, de conformidad con la LGPD;



Incorporación del principio de precaución en todos los procesos de toma de decisiones;



Cláusulas contractuales de integridad y derechos humanos en toda la cadena de suministro;



Supervisión continua de riesgos e incumplimientos;



Compromiso con la transparencia y la rendición de cuentas pública.

Innovación y Certificaciones

La inversión en innovación forma parte de la estrategia corporativa y está vinculada a la Ley de Informática, con una asignación media del 10 % de la facturación anual a actividades de investigación tecnológica y desarrollo de nuevos productos y aplicaciones. Esta estructura de I+D está dirigida por equipos multidisciplinares que trabajan en proyectos de automatización industrial, conectividad, comunicación digital y transición tecnológica, centrándose en la eficiencia energética y la sostenibilidad operativa.

Nova Smar también mantiene alianzas estratégicas con diversas universidades, centros de investigación e instituciones técnicas, desarrollando proyectos tecnológicos y acciones de cooperación técnico-educativa para el desarrollo profesional:

- ▶ **Instituto Federal de São Paulo (IFSP)** - desarrollo e implementación de la configuración y caracterización de los Bloques Funcionales O-PAS; seguridad en el ciclo de vida de los componentes de plantas industriales.
- ▶ **Universidad Federal de Río Grande del Norte (UFRN)**: Automatización de pruebas en entornos de integración y despliegue continuos, desarrollo y evaluación de bloques funcionales compatibles con la norma IEC 61499;
- ▶ **ORGANIC SOLUÇÕES PESQUISA DESENVOLVIMENTO INOVAÇÃO B2ML** - proyecto NOVA CSB 2.0, herramienta de software de SMAR para la creación e implementación de controles para la automatización de procesos industriales basada en las especificaciones del estándar Open Process Automation (O-PAS, Open Process Automation Specifications);
- ▶ **Universidad Estatal de Ceará (UECE)** - investigación y desarrollo de un transmisor de presión Nova Smar compatible con el protocolo APL (Advanced Physical Layer).
- ▶ **ETEC José Martimiano da Silva**: realización de actividades de contextualización profesional junto a Nova Smar con el objetivo de formar profesionales especializados, impulsando la generación de conocimiento técnico nacional.
- ▶ **ISO 9001** – Sistema de gestión de la calidad.
Certificada desde 1992, Nova Smar garantiza un control riguroso de sus procesos productivos, de desarrollo y de atención al cliente, asegurando la conformidad técnica y la trazabilidad de principio a fin.
- ▶ **GPTW** – Great Place to Work
Nova Smar ha sido certificada durante cuatro años consecutivos como una de las mejores empresas para trabajar, lo que demuestra que la innovación no se limita a la tecnología, sino que también abarca la gestión de personas y la cultura organizativa.
- ▶ **Premio Nacional de Innovación (FINEP)**
Ganado en 2003, el premio consagró a Nova Smar como una de las empresas más innovadoras del país, reforzando su protagonismo en la creación de tecnologías nacionales de automatización.
- ▶ **Sello Verde**
Reconocimiento por la adopción de prácticas sostenibles, el uso racional de los recursos naturales y el compromiso con la mitigación del impacto medioambiental.

Hasta el 10 % de la facturación invertida en investigación, desarrollo e innovación.



Comprometidos con el futuro, guiados por la integridad.

La trayectoria de Nova Smar S.A. se basa en sólidos cimientos de innovación, ética y sostenibilidad.

A lo largo de 2024, la empresa consolidó un modelo de gestión que combina una gobernanza transparente, la eficiencia operativa y el compromiso socioambiental, demostrando que la tecnología y la responsabilidad pueden — y deben — ir de la mano.

Los resultados de este informe reflejan el compromiso de un equipo que transforma el conocimiento en ingeniería y la ingeniería en progreso.

Desde la gestión de emisiones y energías renovables hasta el desarrollo humano y social, cada avance refleja el esfuerzo colectivo de una empresa que cree en el poder de la innovación como herramienta de transformación positiva.

Con cuatro certificaciones GPTW consecutivas, la neutralización del 90 % de las emisiones de Alcance 2 y el fortalecimiento continuo de sus prácticas de ética y cumplimiento, Nova Smar reafirma su vocación de crecer con coherencia y un impacto real.

Más que fabricar soluciones tecnológicas, la empresa construye confianza, valor y futuro, respetando a las personas, cuidando el planeta y contribuyendo al desarrollo de la industria brasileña.

Nova Smar agradece por leer este informe y por la confianza depositada en seguir de cerca nuestra trayectoria de evolución y compromiso con el futuro.

Innovación que genera valor, responsabilidad que deja un legado.

Equipo

Editorial

Realización




Empleados involucrados en los procesos de Nova Smar S.A.

TerraGrata Consultoria em
Sustentabilidade
Iza Barbosa

Diseño gráfico
Diseño e infografías
Angélica Silva

Nova Smar S/A

Rua Dr. Antônio Furlan Júnior, 1028
Jd. Golive, Sertãozinho - SP, 14170-480
(16) 3946-3599

 smar.com.br
 novasmar_sa
 nova-smar-s-a

ISBN: 978-65-989738-1-0

CD



9 786598 973810